



Analyse en opbrengstenverslag

In gesprek over de mogelijke komst van
kerncentrales in Zeeland



Leeswijzer | Wat staat er in dit verslag?

- Aanleiding 3
- Werkwijze 4
- Algemene indruk 5
- Belangrijke inzichten 6
- Conclusie 8
- Hoe nu verder? 9

Bijlage: Analyse per thema

- Natuur en landschap 11
- Recreatie en toerisme 13
- Bouw en overlast 15
- Veiligheid 17
- Klimaat, energie en duurzaamheid 19
- Wonen, zorg en voorzieningen 21
- Gezondheid 23
- Verkeer en bereikbaarheid 25
- Onderwijs en werk 27
- Schade en compensatie 29
- Informatie van de overheid 31
- Wie beslist en zeggenschap 33



Aanleiding

Het Rijk kiest in 2027 één locatie voor twee nieuwe kerncentrales in Nederland. Er is een grote kans dat deze in Zeeland terecht komen. De gemeente Vlissingen zit, samen met het Rijk, de provincie Zeeland, de gemeente Borsele en de gemeente Terneuzen, aan tafel om het Rijk-Regio Pakket (RRP) vorm te geven. In dit pakket worden afspraken gemaakt over wat belangrijk is voor de regio. De stem van inwoners speelt daarin een belangrijke rol.

Daarom wil de gemeente Vlissingen goed begrijpen wat er in de stad en de omliggende dorpen leeft. Samen met onafhankelijk participatiebureau Buitenlijn onderzochten we welke zorgen, vragen én kansen er leven onder inwoners, ondernemers, onderwijsinstellingen en maatschappelijke organisaties. Deze inzichten helpen ons om gemeente Vlissingen goed te vertegenwoordigen aan de overlegtafel voor het RRP.

Hoe moet ik de
opbrengsten
plaatsen?

Wanneer wij in het vervolg van dit verslag spreken over ‘inwoners’, dan hebben wij het over de ongeveer duizend mensen die op verschillende manieren hebben deelgenomen aan de participatie.

Dit onderzoek is niet bedoeld om een volledig representatief beeld van alle inwoners te geven. De gesprekken en de cijfers laten vooral zien wat er onder de deelnemers leeft. Ze geven een eerste indruk van zorgen, vragen én kansen. We verbinden hier nu nog geen conclusies aan, maar de opbrengsten helpen de gemeente wél om goed voorbereid te zijn op de RRP-overleggen.

Werkwijze

We wilden een breed beeld krijgen van wat inwoners van Vlissingen, Oost-Souburg en Ritthem belangrijk vinden. We sloten daarbij aan op wat we al wisten: de gemeente verzamelde eerder signalen, documenten en voorwaarden. Deze bundelden we in thema's die richting gaven aan de gesprekken. Inwoners gaven aan in hoeverre zij zich in de vragen en aandachtspunten herkenden en of zij hier nog aanvullingen op hadden.

Tussen 6 en 10 oktober spraken we inwoners op straat, op vijf plekken in de gemeente Vlissingen. In totaal voerden we 157 gesprekken, één op één of in groepjes. Veel mensen gaven aan dat ze het prettig vonden dat we naar hen toekwamen en het onderwerp op een toegankelijke manier bespraken. De gesprekken waren soms licht en nieuwsgierig, soms pittig en vol emotie, maar altijd open en respectvol. Of iemand nu positief, kritisch of twijfelend was: elk gesprek leverde waardevolle informatie op die verder ging dan alleen vóór of tegen zijn.

Jongeren deden ook mee. We bezochten drie scholen en spraken daar bijna 100 leerlingen in de klas en tijdens pauzes.

Daarnaast gaven inwoners hun mening via een digitale vragenlijst op Doe mee Vlissingen. In totaal vulden 723 inwoners de vragenlijst in.

Ook organisaties, ondernemers, onderwijsinstellingen en maatschappelijke partijen dachten mee. Tijdens een bijeenkomst op 3 november reageerden zij op de opbrengsten van de gesprekken met inwoners en vulden dit aan vanuit hun rol én perspectief. Als gevolg hiervan deelden de dorpsraden in een brief hun herziene visie op kansen en voorwaarden.

Tot slot brachten we alle gesprekken en reacties samen en bespraken we deze binnen de gemeente. De komende periode vertalen we deze opbrengsten naar een stevige basis voor de gesprekken aan de RRP-tafel en naar de volgende stappen van het participatietraject.

Algemene indruk

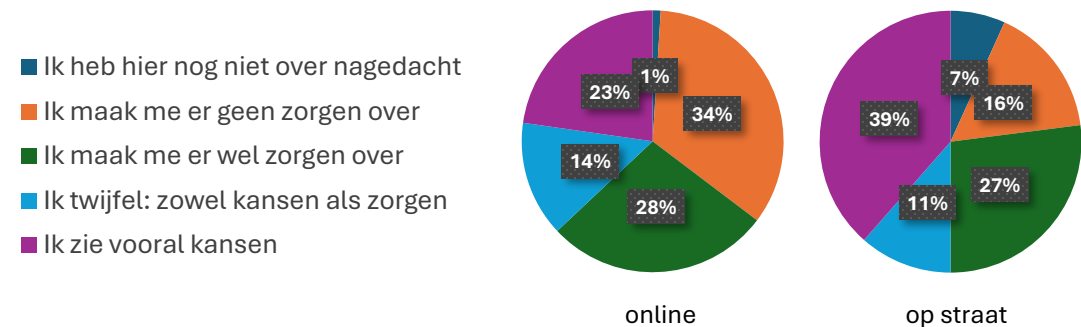
Tijdens de gesprekken merkten we dat de mogelijke komst van twee nieuwe kerncentrales voor veel inwoners nog ver weg voelt. Het besluit valt pas in 2027 en de eventuele bouw zou nog veel later starten. Ook speelt mee dat de centrales in Vlissingen-Oost (of nog verder weg) zouden komen, een plek die voor veel mensen buiten hun dagelijkse leefomgeving ligt. Toch blijkt uit de gesprekken en de vragenlijst dat bijna iedereen er inmiddels wél een mening of gevoel bij heeft. Slechts een kleine groep had er nog niet eerder over nagedacht: 7% op straat en 1% online.

De reacties laten zien dat inwoners verschillend naar het onderwerp kijken. Een deel maakt zich geen zorgen: 16% op straat en 34% online. Tegelijkertijd maakt een vergelijkbaar deel zich juist wél zorgen: 27% op straat en 28% online.

Daarnaast is er een groep inwoners die zowel kansen als zorgen ziet. Dit zijn mensen die twijfelen of beide kanten kunnen benoemen: 11% op straat en 14% online. Zij geven aan dat zij zoeken naar heldere informatie om een goed beeld te vormen.

Veel inwoners zien ook kansen. Op straat noemde 39% vooral kansen. Online ligt dit percentage lager, maar nog steeds duidelijk aanwezig: 23%.

Veel inwoners koppelden hun mening aan hun eigen ervaring met de huidige kerncentrale in Borssele. Zij vertelden dat ze daar weinig van merken in hun dagelijks leven. Dat geeft hen vertrouwen dat nieuwe centrales misschien ook weinig hinder geven. Tegelijkertijd leeft bij veel mensen één duidelijke zorg: wat als er ooit iets misgaat? Deze zorg komt terug bij zowel inwoners die zich wél zorgen maken als bij inwoners die vooral kansen zien.



Belangrijke inzichten | 1/2

Bij gesprekken over de mogelijke komst van kerncentrales in gemeente Vlissingen gaat het niet alleen over kernenergie. Inwoners kijken breder en plaatsen deze plannen in de context van heel Zeeland. Daarbij komen zorgen én kansen naar voren.

Veel kansen sluiten aan bij zorgen die er nu al zijn. De bereikbaarheid en voorzieningen (zoals zorg en onderwijs) staan onder druk en er is een tekort aan betaalbare woningen. Inwoners vinden het belangrijk dat deze bestaande knelpunten niet groter worden. Ze zeggen: gebruik dit moment om de leefbaarheid in gemeente Vlissingen en Zeeland juist te verbeteren.

Inwoners geven aan dat de overheid hierbij moet leren van andere grote projecten in Nederland, zoals de gaswinning in Groningen, mijnbouwschade in Limburg en de groei van ASML in Eindhoven. Ze vinden dat deze ervaringen kunnen helpen om beter voorbereid te starten en om problemen te voorkomen. Zij vragen om een duidelijke langetermijnvisie, waarin ook

woningen, voorzieningen, infrastructuur en natuur zijn meegenomen. Daarbij wordt onder meer gevraagd om blijvende woningen, niet alleen tijdelijke huisvesting voor tijdelijke werknemers.

Daarnaast leven zorgen over de effecten op de leefomgeving en de natuur, vooral over mogelijke opwarming van de Westerschelde. Tegelijkertijd geven veel mensen aan dat kerncentrales minder zichtbaar zijn dan windmolens of zonneparken. Zij vragen daarom om een eerlijke vergelijking tussen verschillende energiebronnen, en om te kijken welke oplossingen het beste passen bij Zeeland.

Belangrijke inzichten | 2/2

Inwoners willen dat de voor- en nadelen van de locatie duidelijk worden onderzocht: de economische waarde van het havengebied, andere mogelijke functies van het gebied en de veiligheidssituatie in de regio. De recente oorlog- en terreurdreiging versterkt het gevoel dat Zeeland kwetsbaar kan zijn. Daarom wordt gevraagd om ook de plannen van Defensie en het nieuwe risicoprofiel voor de regio (verwacht in 2026) mee te nemen in de afwegingen.

Goede informatie en duidelijke communicatie zijn voor inwoners heel belangrijk. Zij vragen om betrouwbare, onafhankelijke informatie, zonder politieke kleur. Die informatie moet gaan over de afweging van alternatieven, veiligheid, vluchtroutes en noodscenario's. Ook willen zij één helder aanspreekpunt voor vragen en een onafhankelijk meldpunt voor klachten tijdens de bouw. Ook willen mensen dat de overheid inzet op energiebesparing. Ze begrijpen dat er steeds meer energie nodig is, maar vinden dat "voorkomen is beter dan genezen" geldt: er moet zuiniger omgegaan worden met energie, en de overheid moet dit actief stimuleren.

Ook over werk en opleiding hebben inwoners duidelijke wensen. Zij willen dat nieuwe banen vooral beschikbaar worden voor mensen uit Zeeland. Daarom vragen ze om goede opleidingen, omscholing en voorlichting, zodat mensen in de regio kunnen meedoen en meegroeien.

Tot slot vinden inwoners het belangrijk dat zij goed kunnen meedenken en meedoen. Ze vragen om toegankelijke participatie, duidelijke informatiebijeenkomsten en één overzichtelijk platform waar alle informatie en mogelijkheden om mee te doen samenkomen. Sommigen vragen zelfs om meer invloed op beslissingen: "hen die het hard raakt, verdienen ook een harde stem."

Tot slot

Inwoners vinden het belangrijk dat Zeeland niet de lasten draagt van problemen die van heel Nederland zijn, zonder dat de regio daar zelf beter van wordt. Een kerncentrale kan andere ontwikkelingen in de regio positief én negatief beïnvloeden. Daarom moet er goed naar het grotere geheel worden gekeken. Zij vragen de overheid vooral om zorgvuldigheid: gedegen onderzoek, goed luisteren en duidelijk communiceren. Zij vragen van gemeente Vlissingen dit te waarborgen.



Hoe nu verder?

De komende weken werken we verder aan het vertalen van de opbrengsten van dit participatietraject naar goede input namens gemeente Vlissingen voor het Rijk-Regio Pakket. In januari 2026 bespreekt het college de resultaten en in februari/maart 2026 staat dit onderwerp op de agenda van de gemeenteraad.

Op 28 januari organiseren we een terugkoppelbijeenkomst voor inwoners. Tijdens deze bijeenkomst presenteren we de uitkomsten tot nu toe en vertellen we waar de gemeente in het Rijk-Regio Pakket aandacht voor vraagt. Ook bespreken we de volgende participatiestappen. Uit de gesprekken en vragenlijst is namelijk gebleken dat de wens om verder mee te blijven praten groot is.





Bijlage: analyse per thema

De mogelijke komst van kerncentrales heeft veel invloed op de omgeving. Dit deelden we op in twaalf thema's, zoals hiernaast te zien.

Per thema is de informatie verzameld die op dat moment beschikbaar was. Op de volgende pagina's is deze informatie per thema te zien:

- Vragen die leven onder inwoners (in de gele blokken)
- Punten waarvoor aandacht gevraagd wordt (in de blauwe blokken)

Inwoners hebben hierop gereageerd. Zij gaven aan of zij zich hierin herkenden en of zij nog aanvullingen hadden. Deze reacties zijn steeds op de volgende pagina samengevat.

Natuur en landschap

Vragen & aandachtspunten

Raken kwetsbare gebieden, zoals de Sloerand of Westerschelde, beschadigd?

- ! Bescherm en versterk natuur (gebieden), zoals een groene omgeving bij de Sloerand.
- ! Creëer natuur (als groene buffer) tussen de omliggende dorpen en de industrie.
- ! Bouw met zorg voor natuur en hergebruik van materialen.

Verandert het landschap door koeltorens, gebouwen en kabels?

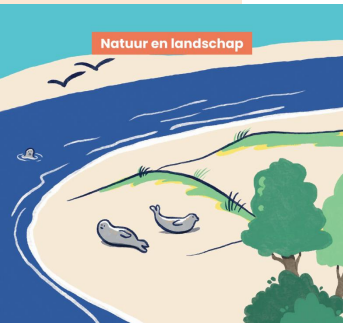
- ! Maak een gemeente-overstijgende visie op het landschap.
- ! Behoud het landschappelijke karakter. Denk aan kabels onder de grond en geen koeltorens



De informatie waarop inwoners reageerden:



Wat vinden inwoners belangrijk | Natuur en landschap



- Inwoners vinden het belangrijk dat Zeeland zijn open en groene karakter behoudt. Ze maken zich zorgen over hoogspanningsmasten, koeltorens en nieuwe bebouwing die het landschap aantasten. Veel mensen vinden dat Vlissingen al genoeg industrie heeft en dat natuur niet verder mag worden belast. Daarom vragen zij om bestaande industrieterreinen te gebruiken, zoals het voormalig Thermphos-terrein, en om de groene buffers rond Vlissingen-Oost te behouden en waar mogelijk uit te breiden. Deze gebieden zijn belangrijk voor landschap, leefbaarheid en de bescherming van dorpskernen.
- Sommige inwoners wijzen erop dat kerncentrales minder ruimte innemen dan windmolens of zonneparken en zo het landschap juist kunnen sparen. Zij willen dat de effecten van verschillende energieprojecten duidelijk en begrijpelijk worden vergeleken.
- Inwoners vragen aandacht voor natuur, dieren en biodiversiteit. Zij willen dat leefgebieden goed beschermd blijven, ook tijdens de bouw, en dat schade snel en zorgvuldig wordt hersteld.
- De Westerschelde krijgt extra aandacht. Inwoners maken zich zorgen over de mogelijke gevolgen van koelwater, zoals opwarming of verstoring van de natuur. Zij willen dat zorgvuldig wordt onderzocht hoe deze plannen veilig en verantwoord kunnen worden uitgevoerd.
- Inwoners vinden dat bij de locatiekeuze, het ontwerp en de aanleg rekening moet worden gehouden met de stijgende zeespiegel, rivierwaterstanden en de bodem.
- Veel mensen willen weten welke effecten er zijn van koeling, radioactief afval, extra infrastructuur en grootschalige bouw. Compensatie voor aantasting van natuur, landschap of leefbaarheid vinden zij belangrijk.
- Tot slot vragen inwoners om te kijken naar alternatieven, zoals meerdere kleinere centrales in plaats van één grote, en spreken sommigen hun zorgen uit over uitbreiding van kabels.

Recreatie en toerisme

Vragen & aandachtspunten

Blijft Vlissingen een aantrekkelijke plek voor ons om te recreëren?

! Richt een fonds op dat zich richt op nieuwe recreatieve voorzieningen.

Blijft Vlissingen een aantrekkelijke plek voor toeristen?

! Behoud toerisme en ontwikkel nieuwe vormen (zoals een infocentrum over kernenergie).



De informatie waarop inwoners reageerden:



Wat vinden inwoners belangrijk | Recreatie en toerisme



- Inwoners waarderen Vlissingen als levendige kuststad waar mensen graag komen. Ze vinden het belangrijk dat de stad schoon, verzorgd en aantrekkelijk blijft, en niet verandert in een industriestad. Het is belangrijk de mogelijke effecten op het toerisme te onderzoeken.
- Tegelijk ervaren inwoners nu al drukte door toerisme, vooral in de zomer. Ze willen niet dat nieuwe ontwikkelingen, zoals kerncentrales of extra vakantieparken, deze druk verder vergroten of het karakter van de stad en de dorpen aantasten. De balans tussen toerisme, rust en leefbaarheid moet goed blijven.
- Sommige inwoners koppelen hier bredere zorgen aan, zoals criminaliteit, druk op voorzieningen en de kwaliteit van de openbare ruimte. Volgens hen moet de gemeente deze problemen eerst aanpakken, zodat Vlissingen aantrekkelijk blijft voor bewoners én bezoekers.
- Andere inwoners zien weinig risico's, omdat de mogelijke kerncentrales in een industriegebied komen, ver van toeristische plekken. Zij noemen dat moderne kerncentrales compact zijn en kansen kunnen bieden, zoals een educatieve attractie over energie, rondleidingen of kunstprojecten.
- Tijdens de bouw verwachten inwoners mogelijke nadelen, zoals verminderde bereikbaarheid, minder aantrekkelijkheid van de regio en extra druk op voorzieningen en infrastructuur.
- Inwoners stellen praktische vragen over recreatie, zoals het behoud van fietspaden, toegankelijkheid voor mensen met een beperking en de mogelijkheden voor uitbreiding van hotels en B&B's. Ook is er aandacht voor natuur en milieu, vooral de Westerschelde.
- Een deel van de inwoners ziet ook kansen, bijvoorbeeld voor de lokale economie. Zo noemen sommigen dat nieuwe voorzieningen of educatieve activiteiten rondom energie extra bezoekers kunnen trekken. Inwoners vragen daarnaast welke voordelen de komst van kerncentrales Vlissingen kan opleveren.

Bouw en overlast

Vragen & aandachtspunten

Komt er overlast door geluid, stof, licht en trillingen?

- ! Doe nulmetingen (zo weet je hoe het 'nu' is), zowel op de bouwplaats als in de omliggende dorpen.
- ! Laat 24/7 overlast meten door een onafhankelijke partij.
- ! Houd je aan heldere, vastgestelde normen.
- ! Maak afspraken over boetes bij te veel overlast die ten goede komen aan de gemeenschap.

Zijn er vaste werk- en rusttijden?

- ! Maak afspraken over werk- en rusttijden, zoals zondagsrust.

Waar komen opslag van bouwmaterialen, parkeerplaatsen en huizen voor tijdelijke werknemers?

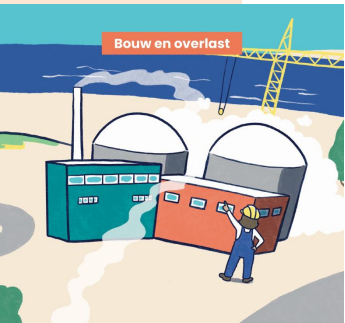
- ! Maak duidelijke afspraken over waar gebouwd mag worden.



De informatie waarop inwoners reageerden:



Wat vinden inwoners belangrijk | Bouw en overlast



- Inwoners vinden het belangrijk dat als er iets misgaat tijdens de bouw, dit netjes en vooraf goed geregeld is. Ze vragen om een zorgvuldige aanpak en duidelijke afspraken tussen overheid en bouwpartijen. Een onafhankelijk meldpunt voor klachten moet snel reageren; als dat niet lukt, moeten inwoners bij de gemeente terechtkunnen.
- Inwoners willen dat schade en overlast eerlijk worden beoordeeld. Daarom vragen zij om ‘positieve bewijsvoering’: niet de bewoners, maar de bouwer moet aantonen dat schade niet door de bouw komt. Zij verwijzen hierbij naar ervaringen in Groningen (aardgas) en Limburg (mijnbouw) en willen voorkomen dat mensen van het kastje naar de muur worden gestuurd. Een onafhankelijke partij kan volgens hen helpen om dit vanaf het begin goed te begeleiden.
- Veel inwoners maken zich zorgen over de praktische gevolgen van de bouwfase. Zij vragen zich af welke routes worden gebruikt voor aan- en afvoer, hoeveel werknemers er komen en wat dit betekent voor wonen, leefbaarheid en voorzieningen. Ook noemen zij specifieke zorgen over lichtoverlast, bouwduur en de druk op Vlissingen. Sommigen vragen of delen van de bouw buiten Vlissingen of Zeeland kunnen plaatsvinden.
- Inwoners vinden dat bouwlogistiek vanaf het begin goed geregeld moet zijn. Zij vragen om moderne technieken die de bouw sneller laten verlopen en overlast beperken, en willen dat eisen rond bouwlogistiek worden opgenomen in de uitvraag.
- Veel inwoners weten niet goed wat de bouw precies betekent voor hun omgeving. Zij vragen de gemeente om het eerlijke verhaal te vertellen en helder uit te leggen wat wel en niet te verwachten is.
- Als overlast niet te voorkomen is, vinden inwoners dat compensatie moet worden ingezet voor projecten die echt iets opleveren voor de omgeving.

Veiligheid

Vragen & aandachtspunten

Zijn er extra risico's voor de veiligheid?

! Meet, controleer en handhaaf risico's voor veiligheid.

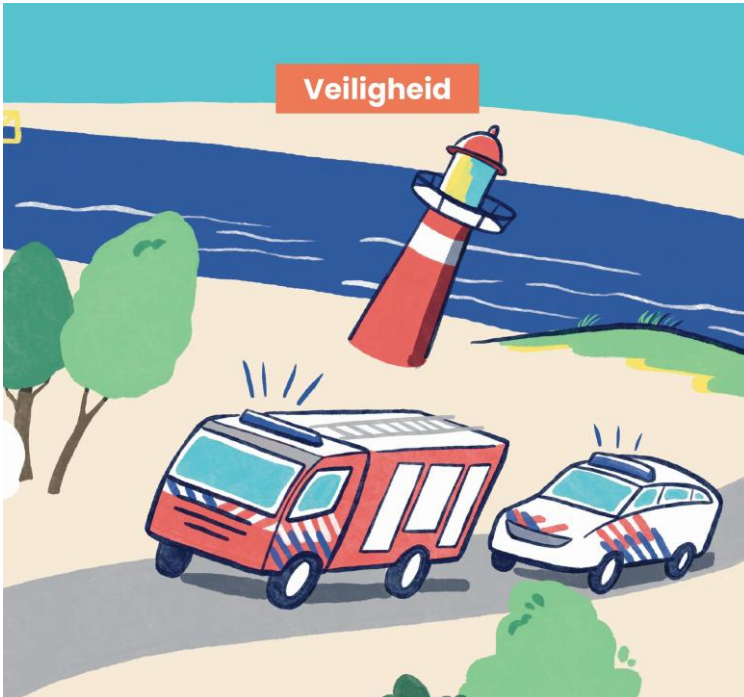
! Heb aandacht voor veilig wonen én ondernemen in Vlissingen.

Zijn er voldoende mensen die werken aan de veiligheid in de regio?

! Zorg voor voldoende mensen die werken aan de veiligheid in de regio (zoals brandweer en politie).

Zijn de dijken sterk genoeg tegen overstromingen?

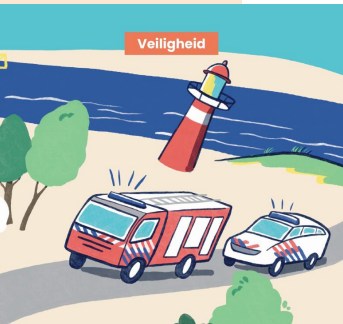
! Behoud veilige wegen en sterke dijken en leg deze extra aan waar nodig.



De informatie waarop inwoners reageerden:



Wat vinden inwoners belangrijk | Veiligheid



- Inwoners willen dat Zeeland een veilige plek is én blijft in onzekere tijden. Inwoners vinden dat Vlissingen niet alleen veilig moet zijn, maar zich ook veilig moet voelen. Zij willen duidelijke en onafhankelijke informatie, omdat onduidelijke of onhandige communicatie hun zorgen kan vergroten.
- Veel inwoners zijn bang dat Zeeland met kerncentrales kwetsbaarder wordt bij een aanval of conflict. Dit gevoel wordt versterkt door de recente dreigingen vanuit Rusland. Zij wijzen op de combinatie met andere risico's, zoals de haven en munitieopslag. De wens is dat Zeeland goed wordt beschermd tegen militaire dreiging en internationale risico's. Inwoners willen dat de plannen voor kerncentrales worden afgestemd op het nieuwe risicoprofiel voor de regio (verwacht in 2026) en op de plannen van Defensie.
- Inwoners willen duidelijkheid over wat er gebeurt bij een storing of ramp, hoe zij worden beschermd en hoe evacuatie geregeld is. Daarbij vragen zij zich af of er genoeg uitvalswegen zijn. Ze willen dat de gevolgen voor verkeer en bereikbaarheid bij calamiteiten goed

worden onderzocht, zodat Vlissingen veilig bereikbaar blijft.

- De mogelijke komst van kerncentrales vraagt om tijdige en zorgvuldige veiligheidsmaatregelen. Dit betekent extra inzet van de veiligheidsorganisaties in de regio, vóór, tijdens en na de bouw. Het is belangrijk om dit goed te regelen.
- Een aantal inwoners maken zich zorgen over straling, kernafval en het transport daarvan. Zij willen transparantie over risico's en concrete maatregelen om die zo klein mogelijk te maken. Ook vragen zij aandacht voor de rol van COVRA.
- Klimaatverandering en zeespiegelstijging worden gezien als extra risico's, zeker door de ligging aan de kust.

Klimaat, energie en duurzaamheid

Vragen & aandachtspunten

Kan het energienet de vraag straks wel aan?

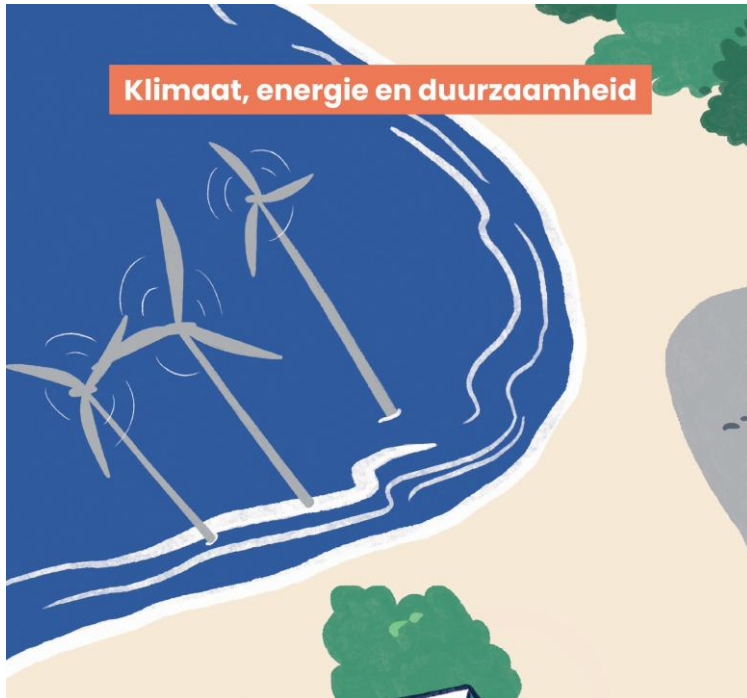
! Versterk het energienet als dat nodig is.

Komt er minder aandacht voor andere duurzame energiebronnen?

! Behoud aandacht voor meer duurzame energie (naast kernenergie).

Zijn er ook voordelen voor ons als inwoners en ondernemers?

! Zorg dat onze inwoners en ondernemers als eerste profijt hebben, zoals het goedkoper maken van duurzame energie en dat de restwarmte van de kerncentrales wordt gebruikt voor een warmtenet.



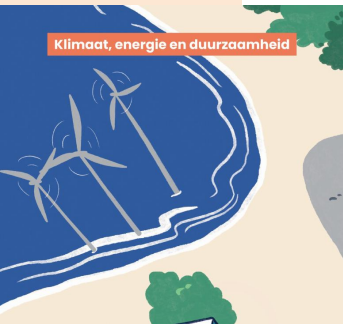
Klimaat, energie en duurzaamheid

De informatie waarop inwoners reageerden:



Wat vinden inwoners belangrijk | Klimaat, energie en duurzaamheid

- Inwoners vinden dat energie schoon, slim en eerlijk moet worden opgewekt. Sommigen zien kernenergie als kans voor voldoende stroom en een stabiel energiesysteem. Toch zijn er ook veel zorgen over het elektriciteitsnet en de vraag of het huidige netwerk de extra belasting aankan. Ze noemen dat het energienet versterkt moet worden en dat samenwerking met andere landen mogelijk is.
- Anderen maken zich zorgen over kernafval, opslag en de gevolgen voor natuur en klimaat.
- Inwoners vragen om transparante afweging tussen verschillende energiebronnen en de klimaatimpact op de lange termijn. Ze vragen dit op een onafhankelijke en begrijpelijke manier uit te leggen aan bewoners.
- Een aantal inwoners twijfelen aan de nut en noodzaak van nieuwe kerncentrales, zeker gezien de snelle ontwikkeling van alternatieven (zon, wind, opslag, waterstof). Er wordt gehoopt dat er ook ruimte en middelen overblijven voor andere duurzame oplossingen. Omdat deze ontwikkelingen snel gaan, wordt gevraagd dat de plannen aanpasbaar blijven als er op termijn alternatieven komen die toch beter voor klimaat, energie en duurzaamheid blijken te zijn.
- Sommige inwoners vragen voor wie de energie bedoeld is (regionaal, nationaal, welke doelgroepen). Ze vinden dat Zeeland zelf voordeel moet hebben van de energie die hier wordt geproduceerd.
- Veel inwoners hopen dat kernenergie kan bijdragen aan het afbouwen van bestaande bronnen zoals windmolens, wat de leefomgeving en het landschap zou kunnen verbeteren.
- In locatiestudies moet ook het alternatieve gebruik van de locatie in Vlissingen worden meegenomen, gezien de waarde van het havengebied en de milieucategorieën van bedrijven.
- Klimaatverandering, zowel op korte als lange termijn, moet worden meegenomen in haalbaarheidsstudies.
- De overheid moet energiebesparing stimuleren bij inwoners en ondernemers.



Wonen, zorg en voorzieningen

Vragen & aandachtspunten



De informatie waarop inwoners reageerden:

Komt er meer druk op de woningmarkt?

- ! Realiseer op tijd huisvesting voor tijdelijke bewoners op meerdere plekken.
- ! Houd de woningmarkt beschikbaar voor lokale inwoners.

Loopt woningbouw voor inwoners vertraging op?

- ! Behoud genoeg bouwbedrijven voor woningbouw.
- ! Zorg dat lokale (bouw)bedrijven mee kunnen doen aan de bouw.

Zijn er voldoende (zorg)voorzieningen beschikbaar?

- ! Benut de huidige zorgvoorzieningen (ziekenhuis, huisartsen en apotheken) en breid uit waar nodig.

Neemt de leefbaarheid af?

- ! Richt een fonds op voor plannen die de regio beter maken. Laat dit doen door een onafhankelijke partij.

Hoe gaat het met stikstof? Komen andere bouwprojecten stil te liggen?

- ! Maak afspraken over stikstof, zodat andere bouwprojecten door kunnen gaan.

Is er straks nog voldoende drinkwater?

- ! Garandeer voldoende drinkwater voor iedereen.

Wat vinden inwoners belangrijk | Wonen, zorg en voorzieningen



- Veel onderwerpen spelen al langer in Vlissingen, maar de kerncentrales kunnen een kans zijn om deze thema's extra aandacht te geven. Inwoners maken zich namelijk zorgen over het tekort aan betaalbare woningen, vooral voor jongeren en ouderen. Zij willen dat beide groepen in dezelfde wijken kunnen (blijven) wonen, in passende en betaalbare huizen. Ook vragen ze aandacht voor het verbeteren van bestaande woningen om verpaupering te stoppen en voor het splitsen van huizen om meer woonruimte te creëren.
- Nieuwe woningen moeten blijvend bijdragen aan de toekomst van Vlissingen en niet alleen tijdelijk zijn voor de bouwfase (zoals een Olympisch Dorp bijvoorbeeld ook wordt gebouwd).
- Veel vragen gaan over huisvesting van nieuwe werknemers bij woningnood: waar moeten zij wonen en wie is verantwoordelijk (bouwconsortium of overheid)? Inwoners vinden het belangrijk dat tijdelijke werknemers goed kunnen wonen, zonder dat dit de leefbaarheid in dorpen en wijken aantast. Ze wijzen op verschillende groepen tijdelijke medewerkers (alleenstaand, gezinnen, kort of lang verblijf) en dat per doelgroep passende woonruimte en voorzieningen nodig zijn.
- Inwoners benadrukken het belang van voldoende huisartsen, zorg dichtbij huis en afstemming van zorgcapaciteit op de groei van het aantal inwoners. Ook druk op het onderwijs, wegen en sportfaciliteiten wordt vaak genoemd. Inwoners willen weten hoe dit opgelost gaat worden.
- Inwoners willen dat er vooraf goed wordt nagedacht en gepland, zodat negatieve effecten worden voorkomen en kansen benut. Er zijn vragen over garanties van de Rijksoverheid, omdat Zeeland dit niet alleen kan organiseren.
- Inwoners adviseren te leren van andere grote gebiedsontwikkelingen, zoals de impact van ASML op de regio Eindhoven.

Gezondheid

Vragen & aandachtspunten

Zijn er risico's voor de gezondheid?

! Meet, controleer en handhaaf risico's voor gezondheid: zowel fysiek als mentaal.

! Stimuleer beweging en gezondheid in groene gebieden (zoals de Sloerand) en openbare ruimten, door de manier van inrichten.

Worden de lucht, het water en de omgeving minder gezond?

! Meet, controleer en handhaaf risico's voor gezondheid en waterveiligheid.

Krijgt de zorg meer druk door tijdelijke inwoners?

! Breid de huidige zorgvoorzieningen (ziekenhuis, huisartsen en apotheken) uit. Houd deze op peil en goed bereikbaar.



De informatie waarop inwoners reageerden:



Wat vinden inwoners belangrijk | Gezondheid

- Over het algemeen geven inwoners aan weinig extra zorgen te hebben op mogelijke gezondheidseffecten, zolang er goed wordt gecontroleerd en gemeten. Enkele inwoners vragen of werken in of rond de kerncentrales veilig is en vragen om extra aandacht voor de gezondheid van medewerkers.
- Er zijn enkele vragen over de gezondheidseffecten op de lange termijn. Ook vragen sommigen zich af of de mogelijke opwarming van de Westerschelde ook effect op de gezondheid van mensen en dieren heeft.
- Er is zorg over de beschikbaarheid van zorg als duizenden tijdelijke arbeidskrachten naar de regio komen. Veel inwoners benadrukken de behoefte aan meer huisartsen, tandartsen en ziekenhuiszorg. Er wordt gewaarschuwd dat extra budget alleen niet genoeg is: er zijn momenteel simpelweg te weinig zorgaanbieders. Sommige inwoners vragen zich af of zorgvoorzieningen gaan verschuiven en of zij straks voor bepaalde zorg naar een andere stad (zoals Goes) moeten reizen.
- Inwoners willen meer kennis en uitleg over kernenergie, de invloed op gezondheid en leefomgeving, en de rol van bijvoorbeeld jodiumpillen. Zij vinden dat dit onderwerp ook op scholen onder de aandacht moet komen.



Verkeer en bereikbaarheid

Vragen & aandachtspunten

Komt er meer verkeer en meer drukte? Wat doet dit met de veiligheid en bereikbaarheid?

- ! Waarborg de veiligheid van fietsers, voetgangers en andere weggebruikers.
- ! Vermijd bouwverkeer door de kernen. Verkeer gaat zo veel mogelijk via water en spoor.

Worden er wegen en tunnels aangelegd of verbeterd?

- ! Verbeter wegen en tunnels en leg deze extra aan waar nodig, zodat Vlissingen en de kernen in Veere beter bereikbaar worden.
- ! Maak parkeerplaatsen aan de rand van de stad met goede verbindingen voor fietsers, voetgangers en het openbaar vervoer.

Wordt het OV drukker?

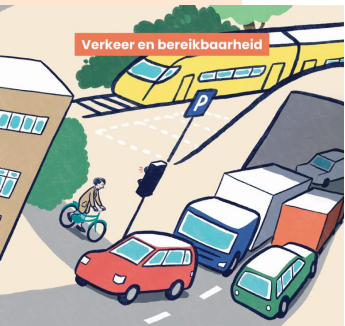
- ! Behoud en verbeter het OV, zoals de Fast Ferry.



De informatie waarop inwoners reageerden:



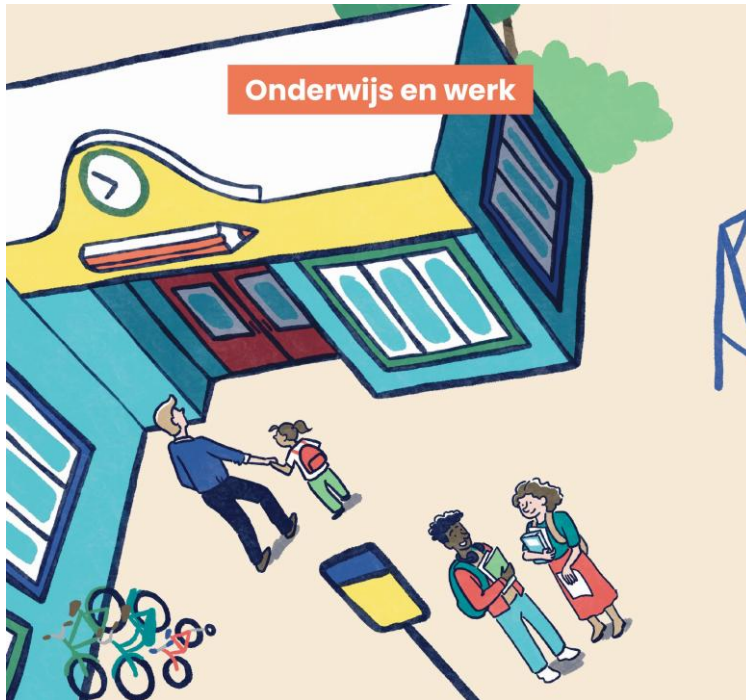
Wat vinden inwoners belangrijk | Verkeer en bereikbaarheid



- Inwoners zien kansen om via dit project te investeren in betere bereikbaarheid, ook voor recreanten en toeristen.
- Inwoners geven aan dat de wegen nu al erg druk zijn door files, openstaande bruggen en te weinig uitvalswegen. Met name zorgen over de A58, Zeelandbrug, Westerscheldetunnel en de N288 komen vaak terug. Ook zijn er zorgen over het huidige beperkte OV-aanbod, bezuinigingen en tekort aan buschauffeurs. Inwoners pleiten daarom voor uitbreiding van wegen en spoorverbindingen, zoals capaciteitsverdubbeling, het ombouwen van N57 en N256 tot snelwegen, een aquaduct op de locatie van de Sloebrug en OV dat is voorbereid op extra drukte.
- Inwoners maken zich zorgen over extra verkeer door de bouw van de kerncentrales en de gevolgen voor verkeer, parkeren en overlast. Er is behoefte aan concrete cijfers over aantallen werknemers en de effecten op verkeer en parkeren. Ook wordt gevraagd naar logistiek rond de bouwplaats en transport van kernbrandstof.
- Bewoners willen dat de treintest niet tegelijk met de bouwperiode wordt gepland.
- Parkeerdruk en hoge parkeertarieven worden als aandachtspunt genoemd.
- Inwoners benadrukken dat Vlissingen bij calamiteiten veilig bereikbaar moet blijven. Sommigen twijfelen of het wegennet voldoende is bij een ramp; bereikbaarheid bij calamiteiten moet worden onderzocht. Ze vragen aandacht voor goede vluchtwegen en een duidelijk, bekend vluchtplan.

Onderwijs en werk

Vragen & aandachtspunten



De informatie waarop inwoners reageerden:

Wat betekent dit voor het onderwijs?

! Vlissingen wil dé plek zijn voor delta-innovatie. Doe langjarige investeringen in opleidingen op alle niveaus (basisschool tot universiteit) op de onderwerpen: bouw en werking van kerncentrales, energie, voedsel, veiligheid, maritiem, water en het gebruik van radiologie in de zorg.

! Maak Vlissingen aantrekkelijker als studentenstad.

! Laat bedrijven, overheid en onderwijs beter samenwerken op het gebied van kernenergie gerelateerde onderzoeken en werkzaamheden op de Kenniswerf (één centrale plek).

Komen er meer banen in de regio?

! Trek nieuwe bedrijven en kennisinstellingen aan. Nieuwe banen en opleidingen dragen direct bij aan betere kansen voor inwoners. Breng onderwijs en praktijk samen in een 'living lab'. Zo sluiten opleidingen beter aan op wat bedrijven nodig hebben en vergroten we de kans op werk voor jongeren.

! Maak Vlissingen aantrekkelijk voor tweeverdieners die zich hier willen vestigen.

Is er voldoende personeel?

! Trek talent aan in het grote geheel. Ook onze haven heeft bijvoorbeeld voldoende mensen nodig om Europees toonaangevend te blijven.

Wat vinden inwoners belangrijk | Onderwijs en werk



- Inwoners merken de tekorten aan personeel in Zeeland op en vragen zich af waar werknemers voor zowel de bouw als de exploitatie vandaan moeten komen. Er wordt benadrukt dat tijdig moet worden gestart met personeel werven, zonder werknemers bij andere bedrijven weg te kopen met extra geld.
- Er is aandacht voor de mogelijke inzet van arbeidsmigranten en de gevolgen daarvan: tijdelijke huisvesting, druk op voorzieningen (scholen, zorg, kinderopvang) en de vraag of zij blijvend in de regio zullen wonen.
- Inwoners twijfelen of de lokale bevolking profiteert van de werkgelegenheid of dat vooral mensen van buiten worden aangetrokken. Er wordt gepleit om vooral Zeeuwen te betrekken, onder andere via omscholing en tijdige werving. Ook vinden ze dat praktisch werk meer waardering verdient.
- Sommigen zien kansen dat het project een impuls geeft aan Zeeuws onderwijs en blijvende kennis en innovatie oplevert. Inwoners willen dat opleidingen in Zeeland beter aansluiten op toekomstige arbeidsmarktbehoeften, inclusief praktische en technische opleidingen. Er wordt gevraagd om samenwerking met kennisinstellingen, zoals TU Delft.
- Er wordt gewaarschuwd voor een mogelijk boom-and-bust-scenario: snelle groei met veel werk en woningbouw, gevolgd door terugval, banenverlies (ook in andere sectoren, zoals horeca en dienstverlening) en dalende huizenprijzen. Inwoners vragen daarom om een lange termijn visie op de lokale economie.
- Enkele inwoners wijzen op mogelijke economische voordelen voor de regio.

Schade en compensatie

Vragen & aandachtspunten

Wordt mijn woning minder waard?

! Maak duidelijke afspraken over waardeverlies en economisch verlies.

Kan er schade aan mijn woning ontstaan? Heb ik dan recht op schadevergoeding?

! Maak duidelijke afspraken over schadevergoeding.

Komt er geld terug naar de stad en de dorpen om iets goeds mee te doen?

! Richt een fonds op voor plannen die de regio beter maken. Laat dat doen door een onafhankelijke partij.



De informatie waarop inwoners reageerden:

Wat vinden inwoners belangrijk | Schade en compensatie

- De meeste inwoners hadden geen aanvullingen op de bestaande vragen en aandachtspunten. Ze verwachten geen grote problemen, maar vinden zorgvuldige afhandeling en eerlijkheid essentieel.
- Er is enige zorg over schade aan woningen en waardedaling door de komst van de kerncentrales. Inwoners vragen om compensatie bij schade, duidelijkheid over hoe dit wordt geregeld en behoefte aan een nulmeting vooraf om schade te kunnen aantonen. Ook wordt gevraagd om een garantieregeling voor huiseigenaren die moeilijkheden ervaren met de verkoop van hun huis door de komst van de centrales.
- Het onderscheid tussen schade en compensatie werd benadrukt:
 - Schade aan eigendommen (bijv. door transport) moet altijd rechtstreeks worden vergoed aan de betrokken personen of bedrijven.
 - Compensatie gaat over aanhoudende overlast of inkomstenderving; dat laatste is individueel te

bepalen, maar overlast raakt groepen inwoners. Dat vraagt om maatregelen waar deze groepen daadwerkelijk iets aan hebben.

- Compensatie komt vaak terug, bijvoorbeeld via lagere energieprijzen of gratis stroom. Sommige inwoners vinden dat compensatie niet alleen Vlissingen, maar heel Zeeland moet omvatten. Er wordt ook gevraagd naar compensatie bij schade aan natuur en dieren. Anderen vinden dat de compensatie juist alleen toekomt aan de groep mensen die de overlast direct ervaren.
- Er is behoefte aan transparantie over compensatie, zowel op korte als lange termijn. Er wordt gepleit voor zichtbare investeringen in de regio, zoals betere infrastructuur, openbaar vervoer en voorzieningen.
- De veiligheid en gezondheid van bewoners blijft een belangrijk thema: men vraagt zich af wie betaalt bij een ramp.



Informatie van de overheid

Vragen & aandachtspunten

Krijgen inwoners op tijd begrijpelijke informatie over de ontwikkelingen?

- ! Informeer inwoners duidelijk en op tijd, online én offline.
- ! Deel kennis met inwoners van Zeeland over kernenergie met betrekking tot de kansen, toepassingen en bedreigingen die dit biedt.
- ! Laat de (bouw)plannen met duidelijke beelden zien.
- ! Regel één aanspreekpunt en meldpunt voor inwoners.

Krijgen inwoners tijdens de bouw voldoende en begrijpelijke informatie over overlast?

- ! Geef duidelijke uitleg (over de overlast) aan inwoners en ondernemers.
- ! Stel één coördinator aan die inwoners, bouwer en overheid verbindt.
- ! Geef inwoners de mogelijkheid om onafhankelijk advies te vragen aan experts.

Wordt draagvlak besproken én gemeten?

- ! Onderzoek draagvlak in Vlissingen en de regio.



De informatie waarop inwoners reageerden:



Wat vinden inwoners belangrijk | Informatie van de overheid

- Inwoners willen eerlijke, betrouwbare en onafhankelijke informatie over de komst van de kerncentrales. Met name jongeren geven aan het echt te willen begrijpen om een goede mening te kunnen vormen. Berichten zijn nu soms tegenstrijdig; mensen weten niet wie ze kunnen geloven. Informatie moet zonder politieke kleur zijn; voorlichting en onderwijs moeten onafhankelijk zijn en niet gestuurd door een standpunt voor of tegen kernenergie. Er is behoefte aan goede, toegankelijke voorlichting, ook voor digitaal minder vaardige inwoners, en zonder belerende toon.
- De overheid moet duidelijk uitleggen wat er gebeurt, wat de gevolgen kunnen zijn en wat het alternatief is als de centrales er niet komen. Er is behoefte aan informatie- en dialoogbijeenkomsten waarin helder wordt uitgelegd wat de komst van de kerncentrales inhoudt, zodat draagvlak kan ontstaan. Inwoners vrezen dat een tekort aan goede informatievoorziening het vergunningstraject vertraagt.
- Communiceer – online én offline – in welke fase het project zit, wat er nu gebeurt en wat eraan komt, inclusief projecten voorafgaand aan de bouw (zoals infrastructuur en huisvesting voor arbeidsmigranten).
- Voorkom versnippering: zorg voor één overzichtelijk platform waar inwoners informatie kunnen vinden en kunnen deelnemen.
- Inwoners twijfelen of de overheid echt luistert en of participatie wel invloed heeft, of dat het vooral formeel overleg is. Sommigen pleiten voor een referendum of burgerberaad om inwoners meer zeggenschap te geven.
- Er wordt gevraagd om stabiliteit in het beslissingsproces, ook bij wisselende politieke omstandigheden.
- Inwoners willen een concreet noodplan voor het geval er iets misgaat.



Wie beslist en zeggenschap

Vragen & aandachtspunten

Behoudt de Nederlandse staat zeggenschap?

! Behoud minstens 51% zeggenschap door de Nederlandse overheid.

Krijgen buitenlandse bedrijven straks te veel invloed?

! Behoud de kerncentrales in Nederlandse handen.

Krijgt de regio een stem bij besluiten over grote energieprojecten, zoals de kerncentrale?

! Geef een stem aan de regio bij besluitvorming over grote energieprojecten.



Wie beslist en zeggenschap

De informatie waarop inwoners reageerden:



Wat vinden inwoners belangrijk | Wie beslist en zeggenschap



- Inwoners vinden dat Zeeland en de gemeente Vlissingen meer te zeggen moeten hebben over de komst van de kerncentrales. Zij hebben het gevoel dat Den Haag te veel beslist en willen dat de regio niet alleen wordt gehoord, maar ook echt kan meebeslissen.
- Zij vragen dat het Rijk, de provincie en de gemeenten goed samenwerken en duidelijk maken wie waarvoor verantwoordelijk is. Ook moet helder zijn hoe verschillende energieprojecten met elkaar samenhangen, zodat inwoners begrijpen waarom keuzes worden gemaakt.
- Veel inwoners vinden dat Nederland de controle moet houden over de kerncentrales. De bouw mag door (buitenlandse) experts worden gedaan, maar het beheer, eigenaarschap en de invloed op elektriciteitsprijzen moeten in Nederlandse handen blijven. Winsten mogen niet wegvloeien naar het buitenland.
- Inwoners vragen om transparantie: wie beslist, wie wordt aandeelhouder en zijn dit uitsluitend Nederlandse partijen? Zij vinden het belangrijk dat verantwoordelijkheden goed worden vastgelegd.
- Er is zorg dat Zeeland vooral de lasten draagt, terwijl de lusten elders terecht komen, bijvoorbeeld in de Randstad.
- Zeggenschap en inspraak komen vaak terug in vragen als “Krijgen Zeeuwen voldoende invloed?” of “Wordt er naar ons geluisterd?” Sommige inwoners pleiten voor vetorecht voor de regio of een referendum.
- Deskundigheid bij besluitvorming en een goed georganiseerde uitvoering worden als belangrijk genoemd, net als betrokkenheid van inwoners tijdens het hele proces.
- Inwoners vragen om één duidelijk aanspreekpunt voor energieprojecten en bijbehorende plannen zoals woningbouw en infrastructuur. Ook vinden zij dat Nederland de controle moet houden en noemen zij het voorbeeld van Hinkley Point, waar vooraf langdurige vaste prijsafspraken zijn gemaakt.



Colofon

Dit verslag is gemaakt door de gemeente Vlissingen en bureau Buitenlijn. De inhoud is gebaseerd op wat deelnemers hebben ingebracht tijdens het participatietraject. Dank daarvoor!

15 december 2025