

# WESTERZICHT ONTWERPPRINCIPES



# COLOFON

## DOCUMENTGEGEVENS

Titel Westerzicht ontwerpprincipes

Datum Juni 2023  
Status Definitief

## OPDRACHTGEVER

Naam Gemeente Vlissingen  
Contactpersoon Jan Peene  
Adresgegevens Paul Krugerstraat 1,  
4382 MA Vlissingen

## OPDRACHTNEMER

Naam Juust BV  
Adresgegevens Goessestraatweg 17A  
4421 AD KAPELLE  
0113 - 405051  
info@juust.nl

Auteur(s) Jan Peene  
Eric Rottier  
Martien Kuipers  
Angela Saman  
Martin Huzen  
Ilse van der Venne

Contactgegevens JPeene@Vlissingen.nl

## INHOUD

<b>INLEIDING</b>	5	<b>EEN GROENE WIJK</b>	31
<b>PARTICIPATIE</b>	7	<b>REFERENTIE BEELDEN</b>	33
<b>BUURTONTSLUITINGSWEG</b>	9	<b>VERVOLG</b>	37
Ontwerpprincipes	10		
Principe uitwerking	13		
<b>DE KNIP</b>	17		
<b>HOFJES</b>	23		
Ontwerpprincipes	24		
Principe uitwerking	27		



# 1. INLEIDING

## INLEIDING

Dit is deel 2 van het schetsontwerp Westerzicht en bestaat uit schets oplossingen hoe we in Westerzicht om gaan met enkele herinrichtingsvragen. Zowel op het gebied van verkeer en parkeren als vergroening en versterking van groen en blauwe verbindingen in de wijk.

Deel 1 bestaat uit een ruimtelijke analyse van Westerzicht en bevat de samenvatting van enkele onderzoeken en de stedenbouwkundige visie van de wijk. Dit vormt de basis voor de schetsen die in dit deel (deel 2) zijn uitgewerkt.

Het schetsboek is opgedeeld in de ontwerpuitgangspunten voor de buurtontsluitingsweg en de woonhofjes. In de schetsen wordt rekening gehouden met het klimaatadaptief inrichten van de openbare ruimte wat inhoudt dat we bijvoorbeeld zorgen dat regenwater vertraagd afgevoerd kan worden door middel van wadi's. Daarnaast zorgen we voor minder verharding en meer groen om hittestress te voorkomen en om de leefbaarheid in de wijk te vergroten.

Tijdens een inloopbijeenkomst en middels doemeevlissingen.nl kunnen bewoners meedenken over de principe oplossingen. Hoe en waar precies over meegedacht kan worden valt te lezen onder het onderdeel participatie.





## 2. PARTICIPATIE

## PARTICIPATIE

De bewoners van Westerzicht hebben in 2021 verschillende ideeën gegeven waar we op moeten letten bij het maken van een ontwerp voor de wijk. Daarnaast hebben we in april 2023 een enquête uitgezet over grondwateroverlast. Er kan van 12 juni tot en met 30 juni op de volgende manieren actief geparticipeerd worden:

- De ruimtelijke analyse en ontwerpprincipes voor de wijk bekijken;
- Reageren op de ontwerpprincipes door uw mening, opmerkingen en ideeën te delen;
- Meebeslissen over het wel of niet opknippen van de buurtontsluitingsweg, door voor of tegen te stemmen (zie hoofdstuk 4 pagina 21);
- Ideeën delen voor het nog uit te werken schetsontwerp.

Aan de hand van de gegeven input gaan we de ontwerpprincipes verder uitwerken tot een integraal schetsontwerp, waarop ook geparticipeerd kan worden (zie ook vervolg hoofdstuk 8 pagina 37).

### OPMERKINGEN OVER DE ONTWERPPRINCIPES VAN DIT BOEKJE

Bewoners van Westerzicht kunnen via [www.doemeevlissingen.nl](http://www.doemeevlissingen.nl) en tijdens de bewonersavond op 26 juni reageren op de ontwerpprincipes. Het is dan ook mogelijk om vragen te stellen en ideeën te delen.

### WEL OF NIET OPKNIPPEN VAN DE BUURTONTSLUITINGSWEG

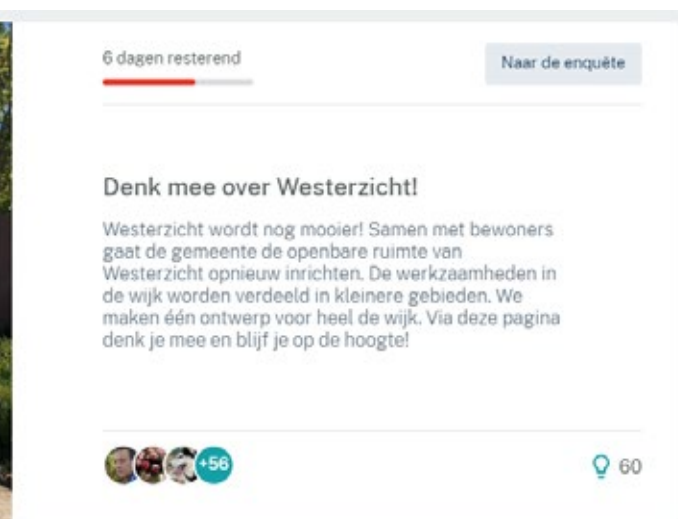
Moeten we de buurtontsluitingsweg wel of niet opknippen? U kunt daar over meebeslissen! In hoofdstuk 4 pagina 17 is het ontwerp met de knip te zien. Deze oplossing heeft voor- en nadelen. Op [www.doemeevlissingen.nl](http://www.doemeevlissingen.nl) kunnen bewoners van Westerzicht een stem uitbrengen. Op de participatiepagina en op pagina 21 leest u meer over de spelregels van het stemmen.

Ga naar:  
[doemeevlissingen.nl](http://doemeevlissingen.nl)  
en laat jouw mening horen!



### AANLEVEREN IDEEËN TEN BEHOEVE VAN HET ONTWERP

Voor het opstellen van het integrale schetsontwerp kunt u op [www.doemeevlissingen.nl](http://www.doemeevlissingen.nl) met een pinnetje op een digitale kaart opmerkingen delen. U kunt ook tijdens de inloophbijeenkomst op 26 juni ideeën aandragen voor het ontwerp, wat we meenemen om ons totaal ontwerp te maken.





# 3. BUURTONTSLUITINGSWEG

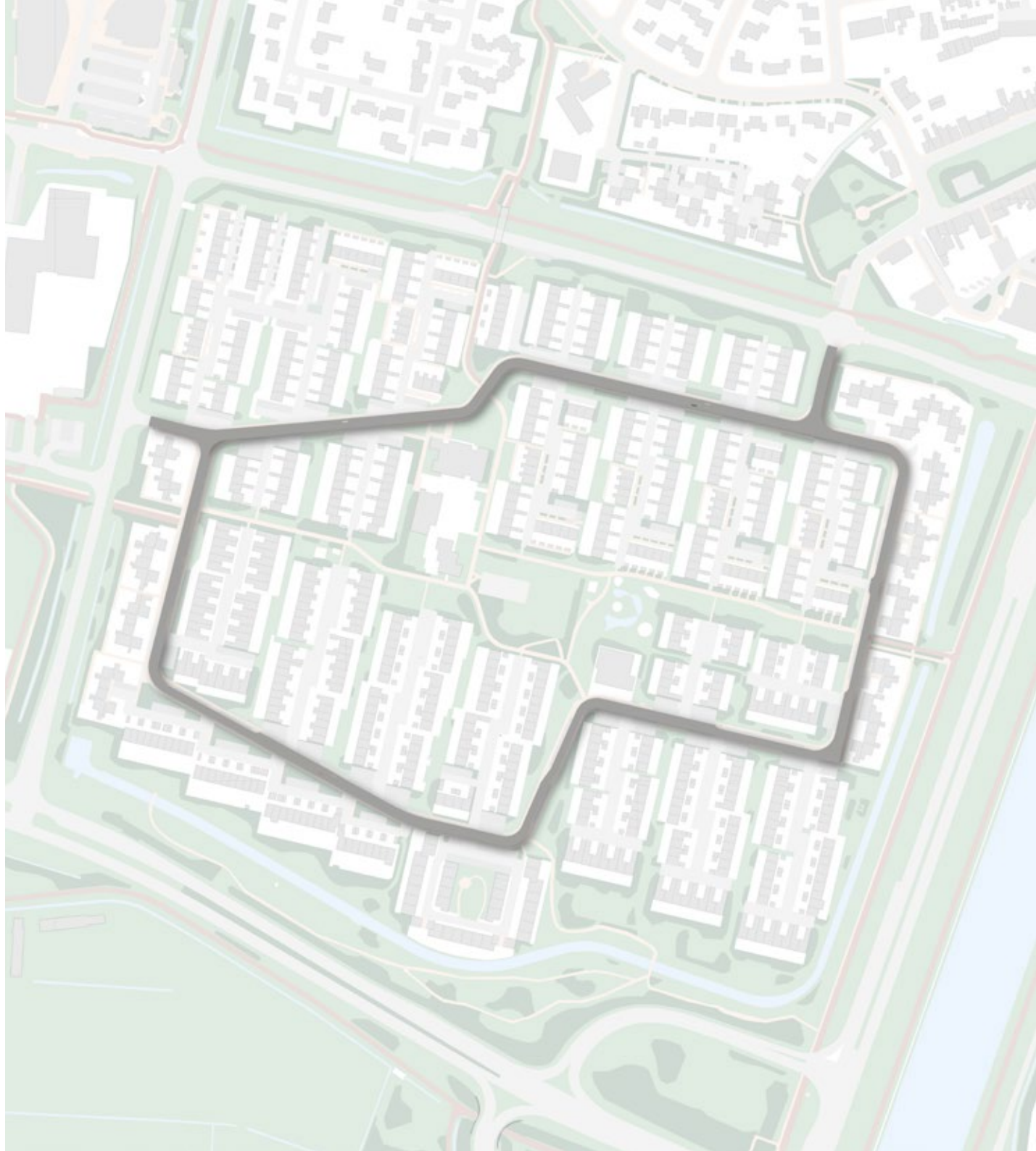
## BUURTONTSLUITINGSWEG

Westerzicht wordt ontsloten door een buurtontsluitingsweg van asfalt. Er zijn twee entrees voor gemotoriseerd verkeer. Eén entree aan de Weijevlietweg en één entree aan de Nieuwe Zuidbeekseweg.

Uit de ruimtelijke analyse zijn een aantal punten naar boven gekomen die relevant zijn voor het ontwerp van de buurtontsluitingsweg, dit zijn de volgende punten:

- Er wordt op de rechte stukken te hard gereden
- De voorrangsregeling is niet duidelijk
- Op sommige plaatsen is de rijbaan erg breed

Op basis hiervan zijn ontwerpprincipes vastgesteld.





## ONTWERPPRINCIPES

Om de situatie van de buurtontsluitingsweg te verbeteren zijn er een vijftal ontwerpprincipes vastgesteld. Deze ontwerpprincipes zullen kort worden toegelicht. Daarna wordt er een principe uitwerking getoond met een indicatieve impressie hoe de buurtontsluitingsweg er met deze ontwerpprincipes uit komt te zien.

### PRINCIPE 1: VERSMALLEN WEGPROFIEL

Het huidige profiel van de buurtontsluitingsweg is breder dan nodig voor de functie van de weg. Dit betekent dat de weg versmalt kan worden. Dit heeft meerdere voordelen. Het eerste voordeel is dat door het versmallen van de weg er meer ruimte over blijft voor groen. Het tweede voordeel is dat door de weg te versmallen, mensen geneigd zijn langzamer te rijden. Wel moet er een minimale breedte worden aangehouden zodat het mogelijk blijft om met twee voertuigen elkaar te passeren zonder problemen.





**PRINCIPE 2: GROENE VERSMALLINGEN**

Een andere maatregel die vaak wordt gebruikt om de snelheid eruit te halen zijn wegversmallingen. In Westerzicht is er een grote kans om het groen meer de wijk in te trekken door middel van groene wegversmallingen.



**PRINCIPE 4: ÉÉN TROTTOIR EN EEN INFORMEEL WANDELPAD**

Aan één zijde van de buurtontsluitingsweg zal het trottoir worden opgeheven. Hiervoor in de plaats zal er op diverse plaatsen wel een informeel graspad komen dat door de gehele wijk de diverse groene stukken verbindt.



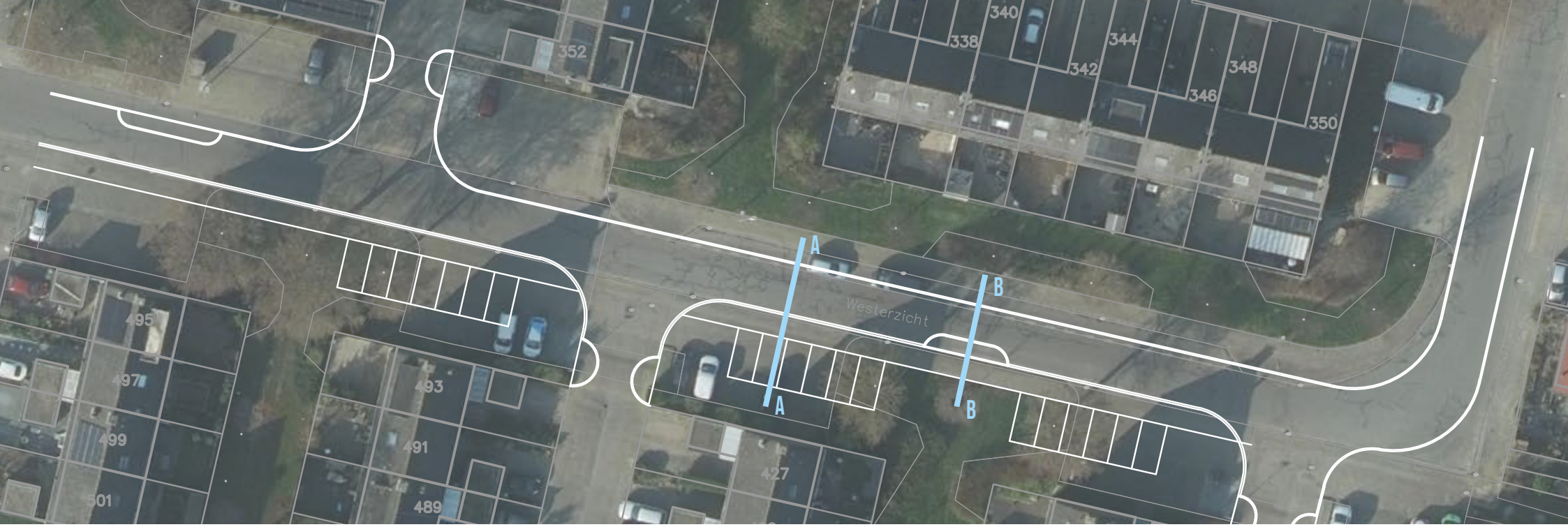
**PRINCIPE 3: PARKEERKOFFERS IN HET GROEN**

Uit de parkeerdrukmeting is gebleken dat een deel van de parkeervakken aan de buurtontsluitingsweg kan worden weggehaald. De huidige parkeerkoffers komen in het nieuwe ontwerp te vervallen. Hiervoor in de plaats komt er aan één zijde van de buurtontsluitingsweg parkeerkoffers die worden ingepast in het groen.



**PRINCIPE 5: WATEROPVANG IN WADI'S**

Langs de buurtontsluitingsweg komt er meer ruimte vrij voor groen. Deze ruimte zal onder andere gebruikt worden voor wadi's. Een wadi is niets anders dan een verdiept stuk grond waar het water op een natuurlijke manier naar toe loopt. Het water zal hier tijdens regenval tijdelijk in blijven staan en infiltreert daarna langzaam naar het drainage systeem.

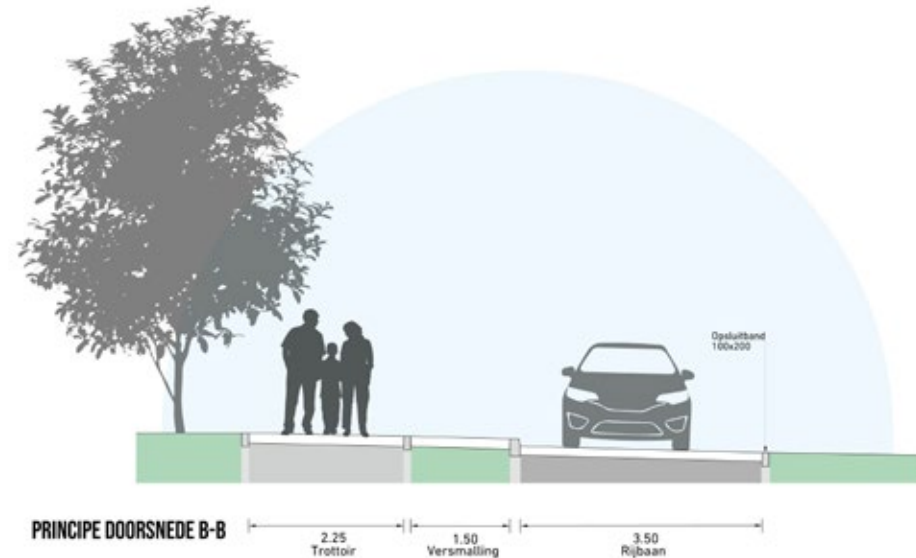


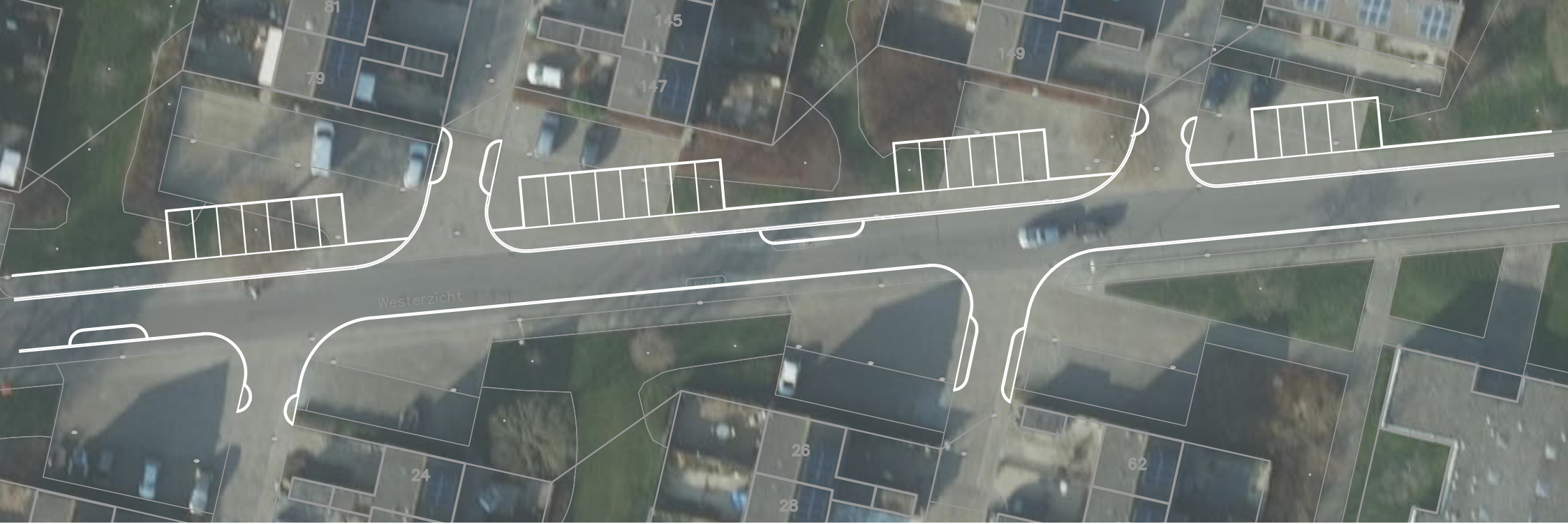
## PRINCIPE UITWERKING

Om de snelheid uit Westerzicht te halen kan de rijbaan versmalt worden van 6 meter naar 5 meter breed. Daarnaast kan op sommige plekken de weg een vernauwing krijgen waardoor automobilisten op elkaar moeten wachten om te kunnen passeren.

Aan een zijde van de rijbaan verdwijnt het trottoir waardoor meer ruimte is voor groen en de beleving hiervan. Aan de buitenzijde komt dan een trottoir en het haaksparkeren. Indien het druk is kan men ook op de rijbaan parkeren.

Op enkele plekken in de wijk kunnen er slingerpaden komen voor voetgangers. Dit kunnen bijvoorbeeld uitgemaaide graspaden zijn.





De entrees naar de woonerven krijgen aan weerszijde een boom en de verharding bestaat uit vrijgekomen natuursteen keien. Deze keien zijn al aanwezig in de wijk en zullen in het kader van de circulariteit worden hergebruikt. Deze entrees zullen een verwijzing zijn naar een entree poort van een kasteel of landgoed wat een knipoog geeft naar het verleden van de wijk.





# 4. DE KNIP

## DE KNIP

Uit de ruimtelijke analyse is naar voren gekomen dat te hard wordt gereden op de buurtontsluitingsweg. Daarnaast wordt de in de wijk aanwezige groenstructuur onderbroken door de weg.

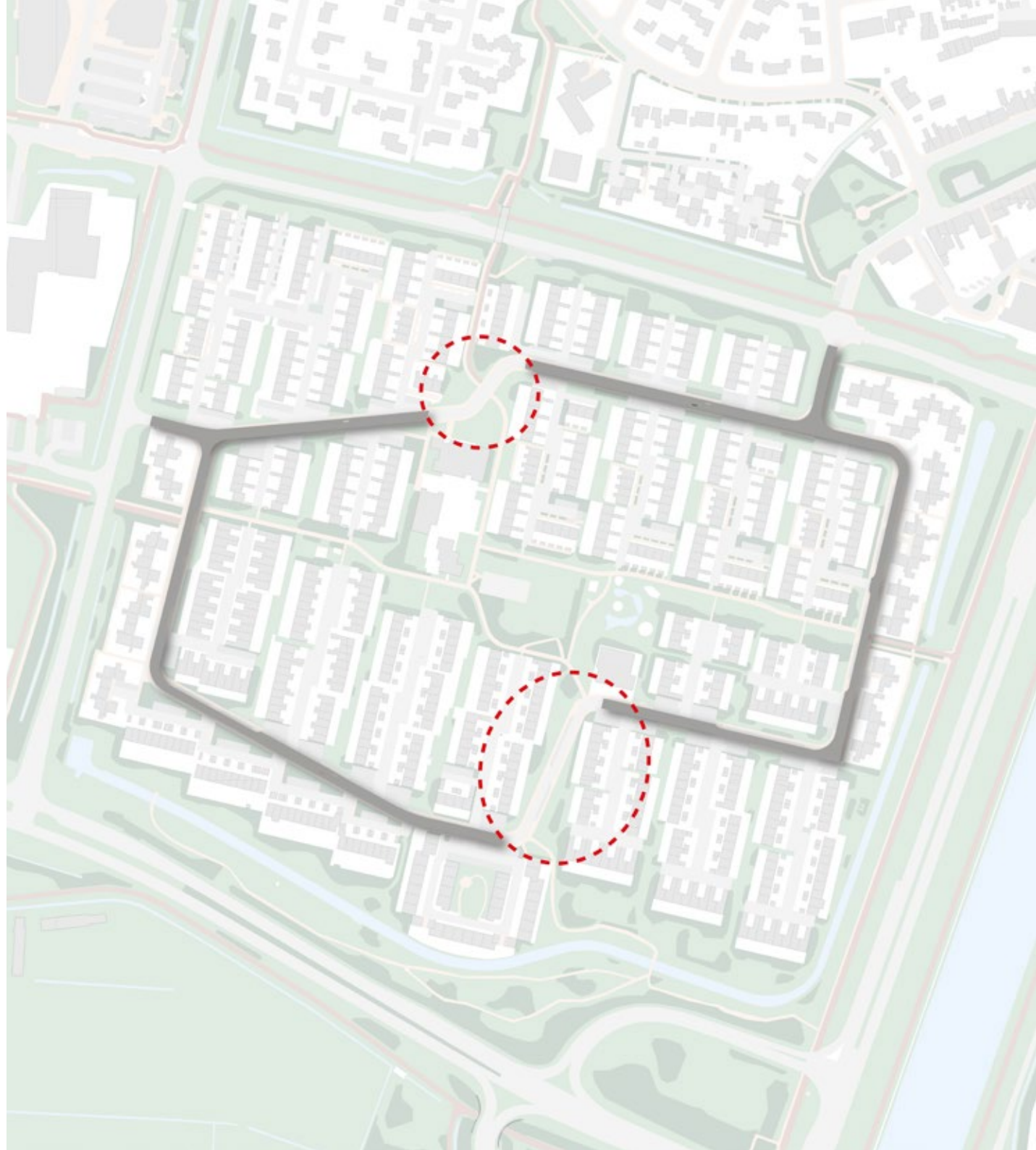
Het is mogelijk om een zogenaamde knip te leggen in het noordelijk en zuidelijk deel. Dat wil zeggen dat de doorgaande route voor gemotoriseerd verkeer onderbroken wordt.

Langzaam verkeer zoals voetgangers en fietsers kunnen wel door, gemotoriseerd verkeer kan via een keerlus de weg terug vervolgen. De te realiseren keerlussen worden zo ingericht dat deze ook goed te gebruiken zijn door vrachtverkeer (vuilniswagens, verhuiswagens, etc.). Aangezien de keerlussen slechts incidenteel gebruikt zullen worden, kunnen deze in groen doorlatende verharding worden gerealiseerd.

### MEER GROEN EN BETERE VERKEERSVEILIGHEID

Het aanleggen van de knip zorgt ervoor dat een nieuwe groene verbinding gemaakt kan worden. Dit zal de groenstructuur versterken. Ook kan het hemelwater hier afgekoppeld worden naar een wadi. Voor gemotoriseerd verkeer is het niet langer mogelijk om rondjes door de wijk te rijden. In totaal komen er minder verkeersbewegingen in de wijk, want iedereen gaat naar de woning of naar de uitgang. Dit zal een deel van de snelheid op de ontsluitingsweg verminderen. In combinatie met de overige toe te passen maatregelen wordt het hierdoor veiliger voor fietsers en voetgangers.

Locatie knip Westerzicht





### GEEN HINDER VOOR HULPDIENSTEN

Buurtbewoners kunnen door de knip nog maar aan één zijde de wijk uit rijden. De knip vormt geen knelpunt bij calamiteiten, de langzaam verkeersverbindingen (voor fietsers en voetgangers) dienen als calamiteiten ontsluiting om dit probleem te voorkomen. De hulpdiensten kunnen de weg blijven gebruiken door een paaltje dat zij kunnen verwijderen. Als bewoners niet meer de wijk uit kunnen vanwege een ongeval o.i.d. op de buurtontsluitingsweg, kan deze route door de hulpdiensten toegankelijk worden gemaakt voor de bewoners. Verder is er mogelijk sprake van zoekend verkeer. Vooral in het begin, wanneer de navigatiesystemen nog niet geüpdatet zijn. Dit kan (tijdelijk) effect hebben op de verkeersveiligheid.

Het aanbrengen van de knip biedt de kans om nieuwe verbindingen te maken voor groen en water. Dit versterkt de (belevingswaarde van de) groen blauwe structuren in de wijk.

### KNIP AAN DE ZUIDZIJDE

Hiernaast is de knip aan de zuidzijde van de wijk weergegeven. Dit is één van de twee knippen. Deze twee knippen moeten beide worden gerealiseerd. Als alleen de knip aan de zuidzijde wordt uitgevoerd, ontstaat er verkeeroverlast aan de noordzijde of andersom. Daarom is het niet wenselijk om de weg slechts aan één kant op te knippen.

De knip aan de zuidzijde zorgt voor een betere fiets- en voetgangers verbinding richting de groene zone aan de zuidzijde van Westerzicht.

### REFERENTIE BEELDEN





### **KNIP AAN DE NOORDZIJDE**

De andere knip wordt gerealiseerd aan de noordzijde van de buurtontsluitingsweg ter hoogte van het huidige ROAT gebouw. Hier kan de knip zorgen voor een betere verbinding vanuit de fiets- en voetgangerstunnel.

Door de weg op twee plekken op te knippen, kan er niet alleen meer groen in de wijk worden gerealiseerd. Er zal ook meer ruimte ontstaan voor fietsers en voetgangers en het voorkomt dat mensen de buurtontsluitingsweg gebruiken om snel rondjes door de wijk te rijden.



## PARTICIPATIE

In 2021 zijn er veel reacties vanuit de bewoners gekomen die aangaven dat er te hard wordt gereden op de buurtontsluitingsweg. De genoemde problemen kunnen worden opgelost door de buurtontsluitingsweg op te knippen. (asfaltweg onderbreken over een lengte van ca. 70 meter, waardoor auto's niet meer rond kunnen rijden). Deze maatregel komt de verkeersveiligheid ten goede en biedt kansen voor de groenstructureren wat een positief resultaat heeft op de leefbaarheid in de wijk.

Gezien de impact van het opknippen van de weg en omdat deze oplossing is voortgekomen uit reacties van bewoners, willen wij de bewoners laten stemmen of de weg wel of niet opgeknipt moet worden. Om hierbij te helpen hebben we de voor- en nadelen van deze oplossing hiernaast op een rij gezet.

Tijdens de inloopbijeenkomst op 26 juni en via [www.doemeevlissingen.nl](http://www.doemeevlissingen.nl) mogen alle bewoners van Westerzicht vanaf 18 jaar een stem uitbrengen.

Tevens kunt u optioneel nog een toelichting/motivering geven op uw keuze. De bewoners beslissen als een betrouwbaarheidspercentage van 95% gehaald wordt. Hiervoor zijn 295 stemmen nodig. Bij minder dan 295 stemmen beslist de gemeente omdat het betrouwbaarheidsniveau dan niet is gehaald. De uitkomst van de stemming en de genoemde voor- en tegenargumenten nemen we dan mee in onze afweging.

### + VOORDELEN KNIP

- De aanwezige groenstructuur wordt versterkt;
- Meer ruimte voor wadi's;
- Fietzersroute aan de noordzijde wordt rustiger;
- Fietsen en wandelen wordt gestimuleerd doordat routes beter met elkaar verbonden worden;
- Snelheid verlagend, gemotoriseerd verkeer kan niet langer rond rijden;
- Minder verkeersbewegingen in de wijk in totaliteit wat leidt tot een betere verkeersveiligheid.

### - NADELEN KNIP

- Mogelijk meer zoekend verkeer (vooral in het begin);
- De keerlussen komen dichterbij een aantal woningen dan de huidige weg. Hier staat tegenover dat deze woningen minder last hebben van voorbijgaand verkeer;
- Er is geen keuzevrijheid meer voor de bewoners over welke in-, uitgang zij gebruiken voor de wijk.

Ga naar:  
[doemeevlissingen.nl](http://doemeevlissingen.nl)  
en laat jouw mening horen!





# 5. HOFJES

## HOFJES

Westerzicht is in de jaren 70 opgebouwd uit verschillende woonhofjes. Deze woonhofjes hebben kleine verschillen van elkaar maar zijn in de basis hetzelfde opgebouwd. De rijbaan en het trottoir zijn op hetzelfde niveau en er wordt dus geen onderscheid gemaakt tussen auto's en voetgangers.

Uit de ruimtelijke analyse is gebleken dat er veel in de voortuinen van de woningen wordt geparkeerd en een deel in de hofjes zelf. Er is hierdoor veel verharding aanwezig en daardoor zijn deze ruimtes ook gevoeliger voor hittestress.

Op de kaart hiernaast zijn de hofjes weergegeven waarvoor de ontwerpprincipes zijn opgesteld. Hierin ontbreken enkele plekken in de wijk. Deze locaties wijken af van het standaard patroon en hebben daardoor een maatwerk oplossing nodig. In het vervolg traject zullen deze delen worden meegenomen en waar mogelijk zullen dezelfde principes worden toegepast.





## ONTWERPPRINCIPES

Om de hofjes te verbeteren zijn er een vijftal ontwerpprincipes vastgesteld. Deze ontwerpprincipes zullen kort worden toegelicht. Daarna zal er een principe uitwerking worden getoond met een impressie hoe de hofjes er met deze ontwerpprincipes uit komen te zien.

### PRINCIPE 1: VERGROENEN WAAR MOGELIJK

Buiten de hofjes is er aardig wat groen te vinden in de wijk, echter zie je hier in de meeste hofjes bijna niets van terug. In de hofjes is er ook minder ruimte voor groen, toch willen we kijken om waar mogelijk ook hier verder te vergroenen. Denk hierbij aan extra boomvakken en een groene middengoot.





#### PRINCIPE 2: VERSTERKEN VAN DE PLEINEN

In veel hofjes is er door middel van de verspringing in de bebouwing een klein plein ontstaan. Deze pleintjes komen nu niet tot hun recht in het straatbeeld. Het zou goed zijn om deze pleinen beter leesbaar te maken in het straatbeeld en deze als bijzondere plek te benaderen.



#### PRINCIPE 4: PARKEERVAKKEN BLIJVEN BEHOUDEN

In diverse hofjes zijn er ook parkeervakken aangegeven. Dit voor de woningen die geen gelegenheid hebben om op eigen terrein te parkeren of voor bezoekers. Deze plekken zullen veelal behouden blijven in het verdere ontwerp.



#### PRINCIPE 3: AFWATEREN IN DE GROENE MIDDENGOOT

In de hofjes wordt een groene middengoot gerealiseerd. Via deze goot wordt het water naar de wadi's geleid.



#### PRINCIPE 5: VOORTUINEN TOEGANKELIJK VOOR DE AUTO

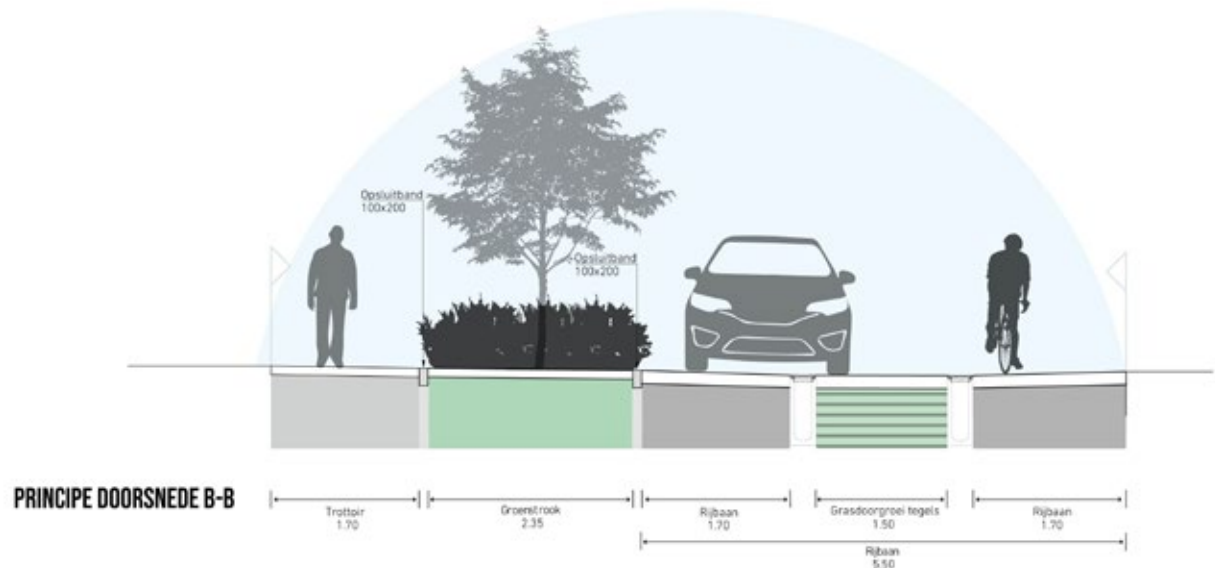
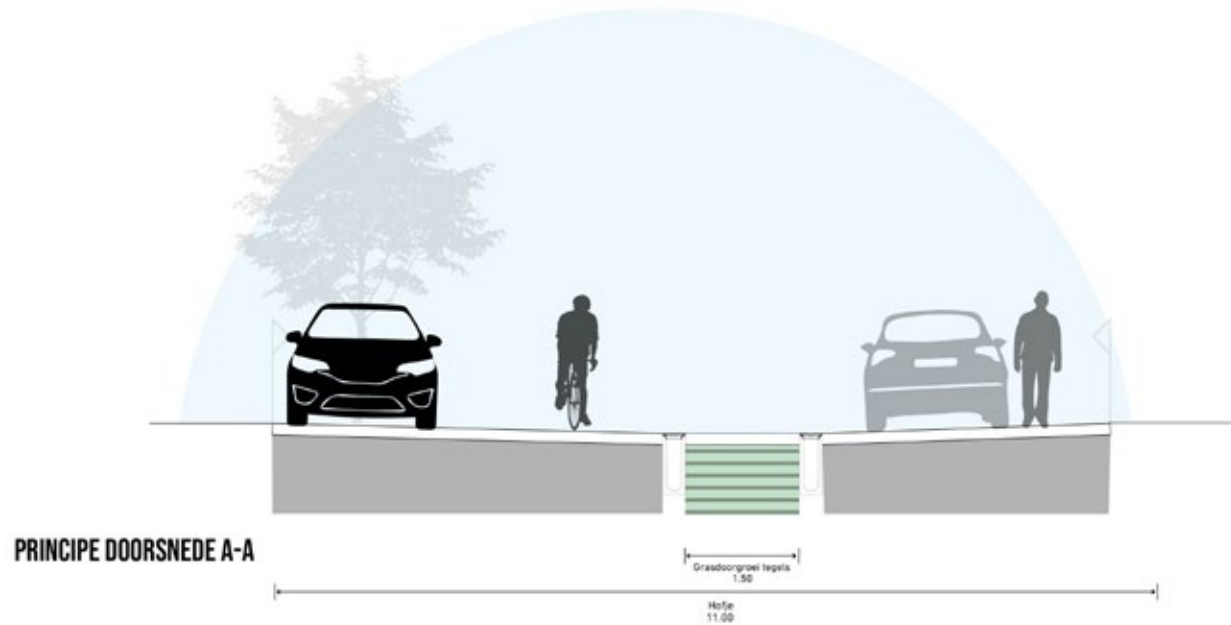
In bijna alle voortuinen wordt door de bewoners geparkeerd met één of meerdere auto's. In het ontwerp zal er dan ook rekening mee worden gehouden dat deze voortuinen toegankelijk blijven met de auto.



## PRINCIPE UITWERKING

Elk woonerf of hofje heeft een verspringing in zijn wegprofiel waardoor een pleinruimte ontstaat. Deze wordt benadrukt door een andere soort steen en/of kleur toe te passen. De rijbaan ligt op één niveau en krijgt in het midden een groene infiltratie goot. Een soort molgoot die het regenwater deels opneemt in de bodem. Bij hevige neerslag gaat het regenwater richting een wadi richting rondweg of richting het park indien de hoogtes het toelaten.

Het plein begint en eindigt met een boom op de hoek van het plein soms in het verlengde van de groenruimte tussen de woonblokken in die naar de achterzijde van de woningen gaan.





In de wijk variëren de hofjes van grootte en typologieën. Het principe is in alle aangegeven hofjes door te voeren. Hiernaast is een kleiner hofje weergegeven waar hetzelfde principe is toegepast. Bij het maken van het schetsontwerp zal ieder hofje op zich worden bekeken om te zien hoe dit principe er voor dat hofje uit komt te zien.





# 6. EEN GROENE WIJK

## GROENE WIJK

Een van de uitgangspunten bij de herontwikkeling van Westerzicht is het verder vergroenen van de buurt. De bestaande groene zones bieden veel kansen om met het oog op de toekomst om te kunnen gaan met de gevolgen van klimaatverandering. Groen omruilen voor versteende ruimtes en het planten van bomen zouden we het middel kunnen noemen ten aanzien van pieken in het weer zoals extreme droogte periode of juist veel regenval in een korte tijd.

### EFFECT VAN BOMEN

Bomen hebben een positieve invloed op de leefomgeving. Ze zorgen voor het filteren van fijnstof, ze geven door schaduwwerking koelte op warme dagen. Bomen nemen CO2 op uit de lucht en geven zuurstof weer af. Bomen vangen regenwater op uit de lucht, houden dit vast en vertragen daarmee de waterafvoer.

### PARTICIPATIERONDE

Bij de participatieronde in 2021 heeft u als bewoner veel input geleverd. U beleeft het groen in de wijk als positief. Echter zijn er ook bewoners die overlast ervaren van hoge bomen, zowel door bladval en afname van zonlicht in de tuin en dit ook in relatie tot de wens voor zonnepanelen. Er waren ook veel opmerkingen over het kopen van openbaar groen om zo de particulieren tuin te vergroten.

### AANKOPEN GEMEENTEGROEND

Het aankopen van openbaar groen in de buurt is niet gewenst. In verband met de klimaatverandering willen we juist de wijk meer vergroenen. Het openbare karakter en de vergroening van deze buurt zal bij herontwikkeling voor een kwaliteitsimpuls zorgen.

### BOOMKEUZE

Bij het schetsontwerp gaan we kritisch kijken naar welke bomen voor vervanging in aanmerking komen. Vervanging zal grotendeel afhangen van de toekomstverwachting van de bomen. In het verleden zijn er met de kennis van toen bomen op locaties geplant waar we nu niet meer zo snel voor zouden kiezen. Wanneer een boom op zo een locatie bij de boom- veiligheid- controle (BVC) een korte toekomstverwachting blijkt te hebben wordt deze vervangen voor een ander soort die beter bij de locatie past. Op dit vervangingsmoment zal er ook rekening worden gehouden met eventuele zonnepanelen.





# 7. REFERENTIE BEELDEN

## REFERENTIE BEELDEN

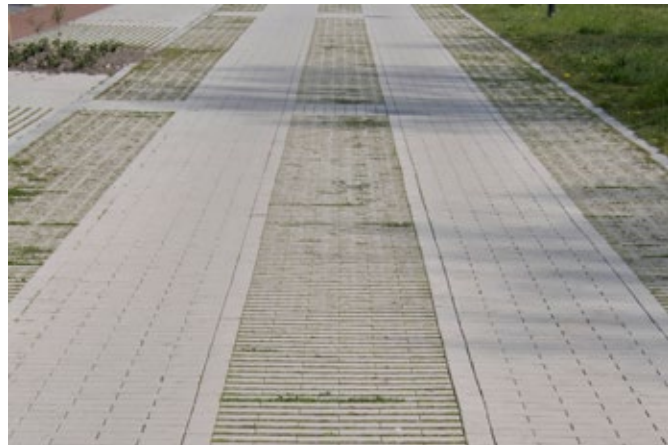
In dit document zijn er ontwerpprincipes opgesteld voor de buurtontsluitingsweg, een mogelijke knip en een groot deel van de woonhofjes. Toch is niet de gehele wijk onder deze drie punten te scharen.

De plekken die nu niet zijn opgenomen in het document hebben meer maatwerk nodig. Deze worden bij het integrale schetsontwerp verder bekeken en worden aan de hand van de hier opgestelde ontwerpprincipes verder ontworpen.

Aan de hand van diverse referentiebeelden geven wij een denkrichting mee voor de verdere ontwikkelingen van de wijk. Dit betekent niet dat deze referentiebeelden ook 1 op 1 worden ontwikkeld in Westerzicht. Het geeft wel een beeld bij de inspiratie voor het schetsontwerp.









# 8. VERVOLG

## VERVOLG

En hoe gaan we vanaf hier nu verder? Voorafgaand aan de ruimtelijke analyse en de ontwerpprincipes zijn er al een tweetal participatie momenten geweest waarbij de bewoners van Westerzicht zijn gevraagd om hun mening te geven.

Ook in het vervolgtraject zal hier meermaals de ruimte voor zijn. Op de volgende twee bladzijdes staan de vervolgstappen omschreven. Ook wordt er een globale inschatting gedaan van het tijdsbestek waar aan gedacht wordt. Dit is een globale inschatting en kan in de werkelijkheid nog veranderen.

2021

2023



### STAP 1: PARTICIPATIERONDE 1

In het voorjaar van 2021 is er een brief verstuurd naar de bewoners. Hierin werd er opgeroepen tot input voor de herinrichting van de wijk.



### STAP 2: PARTICIPATIERONDE 2

In het voorjaar van 2023 is er aan de bewoners van Westerzicht gevraagd om input te geven met betrekking tot grondwateroverlast.



### STAP 3: ONDERZOEKSFASE: OPSTELLEN RUIMTELIJKE ANALYSE & ONTWERPPRINCIPES

Vanaf 2021 is de Gemeente Vlissingen druk bezig geweest met verschillende onderzoeken. Deze onderzoeken zorgen ervoor dat er een goed beeld is ontstaan van de wijk. De conclusies hiervan zijn terug te vinden in het rapport: Ruimtelijke analyse Westerzicht. Op basis van de ruimtelijke analyse zijn er ook diverse ontwerpprincipes opgesteld die in dit rapport (Ontwerpprincipes Westerzicht) zijn samengevoegd. Deze vormen de basis voor het verdere ontwerp van de wijk.

2023

2024

**STAP 4: PARTICIPATIERONDE 3**

De bewoners krijgen de gelegenheid om mee te denken over de ontwerpprincipes in de wijk. Het boekje kan worden bekeken via de participatie website Doe Mee Vlissingen. Ook wordt er een inloopbijeenkomst georganiseerd waarbij we in gesprek gaan over de ontwerpprincipes en bewoners kunnen meedenken en meebeslissen over verschillende onderwerpen.

**STAP 5: INTEGRAAL SCHESTONTWERP**

De gemeente werkt op basis van input van de bewoners de ontwerpprincipes uit en maakt hiervan een totaal ontwerp voor heel de wijk.

**STAP 6: PARTICIPATIERONDE 4**

Bewoners kunnen tijdens een bewonersavond en Doe Mee Vlissingen het ontwerp komen bekijken. Hierbij kunnen vragen worden gesteld aan het projectteam en de gemeente zal dit terugkoppelen.

**STAP 7: VOORLOPIG ONTWERP**

De gemeente werkt samen met Juust het schetsontwerp verder uit naar een voorlopig ontwerp. Hierbij wordt het ontwerp op een hoger detailniveau uitgewerkt.

2025

**STAP 8: PARTICIPATIERONDE 5**

Bewoners kunnen dit verder uitgewerkte ontwerp komen bekijken tijdens een bewonersavond en op Doe Mee Vlissingen. Hierbij kunnen vragen worden gesteld aan het projectteam en de gemeente zal dit terugkoppelen.

**STAP 9: DEFINITIEF ONTWERP & CONTRACTVORMING**

De gemeente werkt samen met Juust het voorlopig ontwerp uit tot een definitief ontwerp op basis van de input die is gekregen bij de bewonersavond in de voorgaande fase.

**STAP 10: INFORMEREN BEWONERS**

Het definitief ontwerp wordt gepubliceerd op de website Doe Mee Vlissingen. De bewoners van de wijk worden geïnformeerd over het definitieve ontwerp.

**STAP 11: UITVOERING**

Als het ontwerp definitief is, is het tijd voor de aannemer om buiten aan de slag te gaan met de uitvoering van het project.

Deze uitvoering zal mogelijk gefaseerd gebeuren. U zult geïnformeerd worden over de werkzaamheden.



# WESTERZICHT



Juust(e) gegevens:

Goessestraatweg 17a  
4421 AD Kapelle  
info@juust.nl  
+31 (0)113 40 50 51

